



VISIO-kava – Rahvusvahelise arutelu saatekirja

Uusimaa Liit koostab maakasutusseaduse kohast piirkondlikku maakasutusplaani. Kava nimi on VISIO – Innovatiivne roheline üleminek, Uusimaa 5. etapi maakonnakava. VISIO-kava täiendab ja ajakohastab kehtivat kavade kogumit roheline ja puhta ülemineku teemade ning riigikaitse osas. Kavas käsitletakse järgmisi teemasid: energia; tööstuslik tootmine, ringmajandus ja pinnasevarude haldamine; loodus ja süsinikdioksiidi sidumine; logistika ja pikamaa-reisijatevedu; veevarustus ja veevarud ning riigikaitse. Kava on praegu ettevalmistusetapis ja oli Soomes eelnõuna avalikustatud ajavahemikus 11. märtsist 8. maini 2026. Esialgse ajakava kohaselt avaldatakse kava ettepanek Soomes tutvumiseks ja arvamuste esitamiseks 2027. aasta kevadel. Kava on kavas esitada heakskiitmiseks 2027. aasta detsembris.

Kui maakonnaplaanil on tõenäoliselt olulised keskkonnamõjud teise Euroopa Liidu liikmesriigi territooriumile, tuleb rakendada Euroopa Liidu SOVA direktiivis sätestatud teavitamismenetlust ja pidada läbirääkimisi teise liikmesriigiga. VISIO-kava raames on tuvastatud vajadus viia läbi direktiivile vastav konsulteerimine teiste liikmesriikidega. Vajadus tuleneb VISIO-kavas näidatud uuest energiatootmise piirkonna EN/t sihtmärgistusest ning väikese tuumaenergia kohta kehtivast üldsättest.

Käesolevas saatekirjas kirjeldatakse maakonnaplaneeringu rolli Soome maakasutusplaneerimissüsteemis ja maakonnaplaneeringute mõju hindamise täpsustaset, samuti VISIO-planeeringu hinnangulisi mõjusid tuumaenergia osas. Saatekirja eesmärk on anda ülevaade maakonnaplaanist ning maakonnaplaani rollist tuumaenergiat käsitlevas maakasutusplaneerimises.

Maakonnaplaan

Maakonnaplaan on kaugemale tulevikku suunatud ja tavaliselt kogu maakonna piirkonda, st mitut omavalitsust hõlmav üldine kava, mis põhineb Soome maakasutusseadusel. Maakonnaplaanis määratakse kindlaks riiklikul, maakondlikul ja piirkondlikul tasandil oluline maakasutus ning viiakse riiklikud maakasutuseesmärgid kooskõlla maakondlike ja kohalike eesmärkide ja väärtustega. Maakonnaplaanis ei käsitleta omavalitsuse siseseid maakasutuslahendusi, vaid laiemat tähtsust omavaid küsimusi.

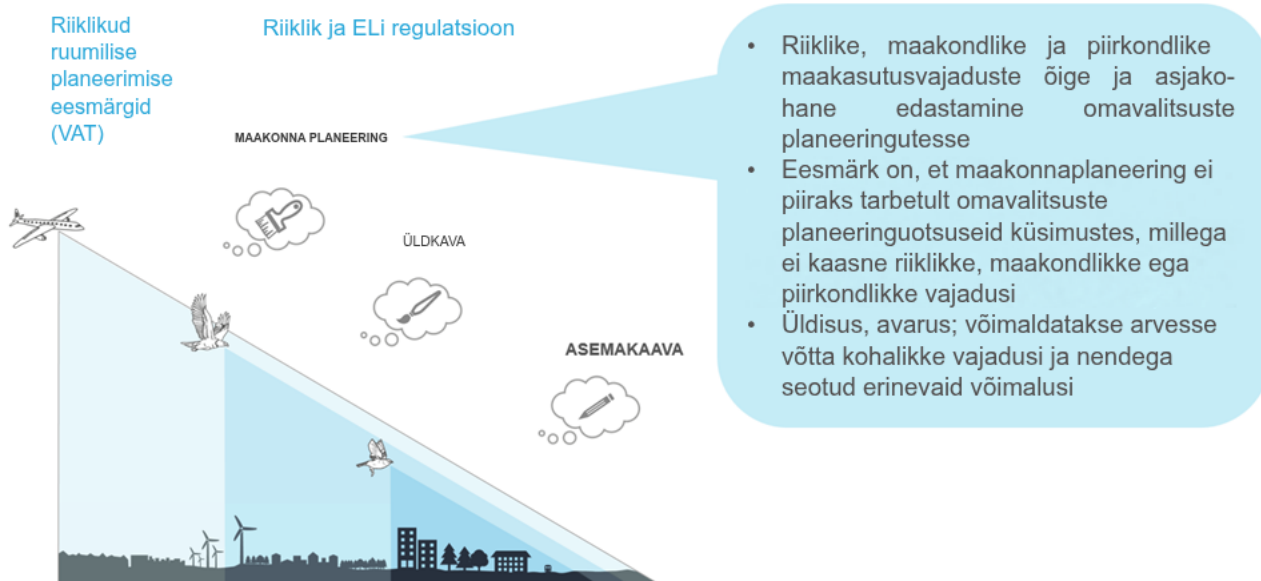
Maakonnaplaneering on juhiseks omavalitsuste planeerimisele ning ametiasutuste muule maakasutuse planeerimisele. Maakonnaplaneering ei ole iseenesest rakendatav planeering, vaid see realiseerub ja täpsustub omavalitsuste üld- ja detailplaneeringutes.



Maakonnaplaneering koostatakse mitmekülgse teabe ja dialoogi alusel ning erinevaid alternatiive hinnates. Planeeringu koostamisel võetakse arvesse ka mõjuhinna tulumusi, poliitilisi suuniseid ja õigusakte.

Maakonnaplaani õiguslikke tagajärgi on täpsemalt kirjeldatud plaani seletuskirja 6. peatükis.

Maakonnaplaneeringu roll maakasutusplaneerimise süsteemis



VISIO-kava tuumaenergiaalane planeerimisotsus

VISIO-kavas on tuumaenergia tootmise paigutamise eeldusi uuritud üldisel tasandil ja seoses muu maakondliku maakasutusega.

Loviisas Uusimaa piirkonnas juba tegutsev tuumaelektrijaama käitaja Fortum uurib aktiivselt võimalusi uue tuumaelektrijaama ehitamiseks Soomes. Arendustöö eesmärk on vastata ühiskonna ja tööstuse kasvavale puhta elektrienergia vajadusele ning tugevdada Soome energia iseseisvust. Fortum on tunnistanud Loviisa praeguse tuumajaama piirkonna Källa-Hästholmeni lähiümbruse sobivaks kohaks tuumajaama täiendavaks ehitamiseks. Asukoht praeguste elektrijaamade läheduses võimaldaks olemasolevat infrastruktuuri ja oskusteavet tõhusalt ära kasutada. Fortum on koostanud planeeringualaga seotud uuringu maakonnaplaneeringu ajakohastamiseks. Uuring on lisatud rahvusvahelise arutelu materjalidesse.

VISIO-kavas on Loviisa Källa-Hästholmeni piirkonnale määratud **energiatootmise ala tähis EN/t**, mis on reserveeritud energiatootmist teenindavatele rajatistele, hoonetele või ehitistele ning energiatootmise uurimiseks ja arendamiseks vajalikele hoonetele ja ehitistele. Märgistust käsitleva planeerimiseeskirja kohaselt on alale võimalik paigutada tuumaelektrijaam ja tuumajäätmete vaheladustamisruumid. Lisaks võib alale paigutada tugiteenuseid, nagu ajutine eluase, veetöötusega seotud rajatised ning energiatootmisega seotud sadamateenused. Ainuüksi maakonnaplaneeringu alusel ei

ole tuumaelektrijaama veel võimalik ehitada, vaid jaama ehitamine ja asukoht otsustatakse edasises planeerimises ja täpsemas loamenetluses üksikasjalike uuringute alusel.

VISIO-kava eelnõu koostamise ajal ei olnud veel teada, millist energiatootmist Källani piirkonda võiks võimalikult paigutada. VISIO-kava raames on selgitatud põhilisi lähteseise, et oleks võimalik veenduda, et Källani piirkonna keskkonnatingimused on sellised, et piirkonnas on võimalik alustada energiatootmise, sh tuumaenergia paigutamise tingimusi, ning et energia tootmine piirkonnas ei ole vastuolus muu maakonnaplaneeringu tasandi maakasutusega.

Maakonnaplaan seab tulevase tegevuse täpsemale planeerimisele raamtingimused nii määruste kaudu kui ka jaamaga seotud, juba kehtivas maakonnaplaanis märgitud kaitsevööndi kaudu: praegusel jaamal põhinev kaitsevöönd jääb VISIO-plaanis muutumatuks. Seda ei ole seega laiendatud varasemas maakonnaplaanis määratud. See tähendab, et Källani piirkonnas kavandatav uus tegevus peab olema selline, et riskid, mille alusel kaitseala on määratletud, ei laieneks tulevikus praegusest suuremale alale.

Maakonnaplaan ei ole rakendatav plaan, vaid selle elluviimiseks on vaja täpsemaid planeeringuid ja projekte. Omavalitsuse tasandi planeeringud, st üld- ja detailplaneeringud, ning muud täpsemad projektid täpsustavad maakonnaplaanis esitatud üldisi eesmärke ka energiatootmise sihtpiirkonna osas.

Tuumaenergia maakasutusplaneerimise süsteemis / VISIO-kavas

ELI ja riiklik regulatsioon

Riiklikud maakasutuseesmärgid (VAT)

Tähelepanek: erinevad plaanid! Näiteks ühe projekti jaoks koostatav maakonnaplaneering on palju täpsem kui kogu maakonda ja mitmeid teemasid hõlmav planeering.

Projektikava koostamisel on juba teada projekt, mille jaoks kava koostatakse.



Väikese tuumaenergia on põhimõtteliselt maakonnaplaanist üksikasjalikum planeerimistaseme küsimus, mistõttu väikese tuumaenergiat maakonnaplaani kaardil ei märgita. VISIO-kava eelnõus on siiski peetud vajalikuks kehtestada maakonnakavas väikese tuumaenergia jaoks teatud raamtingimused kogu kavaala hõlmava üldise planeerimissätte kaudu.

Väikese tuumaenergia üldine säte:

Energiatootmiseks mõeldud väikese võimsusega tuumajaamu (SMR) võib paigutada asustusse või selle vahetusse lähedusse, toetudes olemasolevale infrastruktuurile.

Paigutamine eeldab täpsemat planeerimist detailplaneeringuga, milles tuleb tagada, et:

- *jaam sobib kokku ümbritseva maakasutusega ega põhjusta olulist kahju maastikule, kultuurikeskkonnale ega loodusväärtustele*
- *Jaama asukoht sõltub selle peamisest tootest. Soojatootmisele keskenduva jaama asukoha eelduseks on asjakohane ühendus kaugküttevõrguga või tööstuse protsessisoojuse vajadusega.*
- *Jaama jahutuslahendused on teostatavad ja elektrit tootval jaamal on piisav ühendus elektrivõrguga.*
- *Üksikasjalik projekteerimine peab põhinema piisavatel uuringutel, milles hinnatakse SMR-projekti otseseid ja kaudseid mõjusid. Hindamisel tuleb pöörata tähelepanu projekti sotsiaalsetele mõjudele ning projekti tähtsusele kohaliku turvalisuse ja varustuskindluse seisukohalt.*
- *Kiirgusohutuskeskusele jäetakse võimalus arvamuse esitamiseks.*

VISIO-kavas tähendab väike tuumajaam modulaarset ja seeriatootmiseks sobivat tuumareaktorit, mille soojusvõimsus on alla 1500 megavati. Jaama ohutuse planeerimine põhineb passiivsetel lahendustel, mis võimaldab seda integreerida olemasolevasse energiasüsteemi ja tihedasse asustusse.

Mõjuhindang maakonnaplaanis

Mõjuhindamise ülesanne on anda teavet planeeringu rakendamise mõjude, nende olulisuse ning kahjulike mõjude leevendamise võimaluste kohta. Maakasutusseadus kehtestab raamistiku maakonnaplaneeringu mõjuhindamiseks. Kava mõjude selgitamisel võetakse arvesse kava ülesannet ja eesmärki, st mõjuhindang viiakse läbi sama täpsusastme ja ulatusega, kui kava koostatakse. Teisisõnu viiakse maakonnaplaani mõjude hindamine läbi sama üldisel tasemel, kui plaan on koostatud. Nii nagu maakonnaplaan täpsustub üksikasjalikumas planeerimises, täpsustub ka mõjude hindamine, kui minnakse üle täpsemale planeerimisele.

VISIO-kava raames on ka tuumaenergia mõjusid hinnatud maakonnaplaani tasandile sobival üldisel tasemel ning selle teabe põhjal, mis on praegu kättesaadav Fortumi ja teiste võimalike projektiosaliste plaanide kohta. Näiteks ei olnud planeeringu eelnõu koostamise ajal veel teada, millist tüüpi ja millise suurusega võiks olla Källani piirkonna võimalik tulevane tuumaenergiaprojekt. Seetõttu ei ole praeguses etapis võimalik täpsemalt hinnata võimaliku jaama mõjusid, riske ja riskide jaotust ega mõjuala laiemalt.

Energeetika teema mõjude kohta üldiselt võib öelda, et kava tugevdab turvalisust, edendades üleminekut detsentraliseeritud ja mitmekülgsele energiasüsteemile. Kavandatud lahendusega tagatakse Loviisa praeguste elektrijaamade üksuste tegevus-

ja arenguvõimalused ning võimaldatakse uue elektrijaama üksuse edasist projekteerimist olemasolevate üksuste lähedusse. Kavandatav lahendus tugendab ka maakonna energiavarustuse töökindlust, energiaturvalisust ja varustuskindlust. Teostudes aitaks tuumaenergia omalt poolt tasakaalustada elektrivõrgu koormust, mis on oluline muutuva tootmisviisiga energiaallikate, nagu tuule- ja päikeseenergia, kõrval. Väikese tuumaenergia käsitlev säte võimaldab elektri- ja soojusenergia tootmist olemasolevale asustus- ja infrastruktuurile toetudes.

Energiaootmispiirkondades, eriti tuumaenergiaga seotud tegevustes, on esikohal ohutus, riskijuhtimine ja inimeste turvatunne. Tuumaenergial võib olla mõju ka veekogudele ja merekeskkonnale, näiteks jahutusvee kasutamise ja heitvee kaudu ning sadamate tegevuse kaudu. Väikese tuumaenergia puhul sõltuvad mõjud veele ja kliimale rakendamiseviisist ja jaama suuruselt.

Tuumaenergia puhul on Soome riigipiiridest väljapoole ulatuvad mõjud võimalikud ainult tõsise reaktoriõnnetuse korral. Tõsine reaktoriõnnetus on tuumaelektrijaamas äärmiselt ebatõenäoline äärmuslik sündmus, mille toimumine eeldaks mitmeid rikkeid jaama süsteemides ja probleeme jaama juhtimisel. Kuid nagu eespool märgitud, ei olnud VISIO-kava koostamise ajal teada jaama tüüpi ega suurust, mistõttu ei ole võimalik maakonnakava koostamise ajal mõjusid täpsemalt hinnata. Nagu maakonnaplaan täpsustub järgmistes planeerimisetappides, st omavalitsuste üld- ja detailplaneeringutes ning keskkonnamõju hindamise ja lubade andmise protsessides, täpsustuvad ka mõjuhinnangud.

Rõhutame, et vastav teavitamis- ja konsulteerimismenetlus viiakse eraldi läbi ka seoses Soome maakasutusplaneerimissüsteemi kuuluvate teiste planeeringutasanditega, st omavalitsuste üld- ja detailplaneeringute ning keskkonnamõju hindamise protsessiga. Nendes etappides on tõenäoliselt kättesaadavad maakonna tasandist täpsemad andmed ja uuringud, sealhulgas seoses mõjuhinnangutega.

Mõjuhinnang on esitatud planeeringu seletuskirja punktides 5.1.8 ja 7.

Rahvusvahelise arutelu materjalid

Uusimaa Liidu veebilehel on kättesaadavad [soomekeelsed planeerimismaterjalid](#), [rootsikeelsed planeerimismaterjalid](#) ning [inglisekeelsed materjalid](#).

Rahvusvahelise arutelu materjalid on praeguses etapis kättesaadavad rootsi ja inglise keeles ning hõlmavad järgmisi materjale:

- Planeeringukaart
- Planeeringu märkused ja eeskirjad
- Planeeringu selgitus (*originaalsest selgitusest on eemaldatud peatükid 5.2–5.6, 7.2–7.7 ja 8, mis ei ole arutelu seisukohast vajalikud*)
- Osalemis- ja hindamiskava
- Fortumi uuringu kokkuvõte
- Lisaks sisaldavad materjalid saatekirja, mis on tõlgitud kõigisse sihtriikide keeltesse.

Saatekirja ja planeerimismaterjalid on koostatud soome ja rootsi keeles ning tõlgitud tehisintellekti abil inglise keelde, samuti teavitamis- ja konsulteerimisprotsessi alla kuuluvate riikide keeltesse. Vabandame, kui tehisintellekti abil tõlgitud saatekirjas

esineb väikeseid ebatäpsusi. Vastame meeleldi VISO-kava kohta esitatavatele täpsustavatele küsimustele.

Täpsustavaid küsimusi võib saata otse VISO-kava koostajale Uudenmaan liittole. Rahvusvahelise konsulteerimise kontaktisikuks on keskkonnaekspert Tanja Lamminmäki tanja.lamminmaki@uudenmaanliitto.fi ja VISO-kava tervikust vastutab planeerimisjuht Ilona Mansikka, ilona.mansikka@uudenmaanliitto.fi .

Austusega,
Helsingis, 3. juuni 2026

Mari Siivola
Piirkonna planeerimise juht